

ROZPORZĄDZENIE Nr 3/2026
WOJEWODY KUJAWSKO-POMORSKIEGO

z dnia 19 stycznia 2026 r.

**w sprawie zwalczania rzekomego pomoru drobiu (ND) na terenie powiatów
radziejowskiego i włocławskiego**

Na podstawie art. 46 ust. 3 pkt 10 ustawy z dnia 11 marca 2004 r. o ochronie zdrowia zwierząt oraz zwalczaniu chorób zakaźnych zwierząt (Dz. U. z 2023 r. poz. 1075 z późn. zm.) oraz art. 4 pkt 55, art. 9 ust. 1 lit. a (ii) oraz art. 53-71 rozporządzenia Parlamentu Europejskiego i Rady (UE) 2016/429 z dnia 9 marca 2016 r. w sprawie przenośnych chorób zwierząt oraz zmieniającego i uchylającego niektóre akty w dziedzinie zdrowia zwierząt („Prawo o zdrowiu zwierząt”) (Dz. Urz. UE L 84 z 31.03.2016, str. 1, z późn. zm.), a także art. 2, 21, 22 ust. 4 i art. 24, 25, 27, 28, 29-31, 33-35, 37-38, 40, 42 - 44 oraz art. 46-47, 49-51 rozporządzenia delegowanego Komisji (UE) 2020/687 z dnia 17 grudnia 2019 r. uzupełniającego rozporządzenie Parlamentu Europejskiego i Rady (UE) 2016/429 w odniesieniu do przepisów dotyczących zapobiegania niektórym chorobom umieszczonym w wykazie oraz ich zwalczania (Dz. Urz. UE. L 174 z 03.06.2020, str. 64, z późn. zm.) w związku ze stwierdzeniem ogniska choroby – rzekomego pomoru drobiu (ND) na terenie powiatu radziejowskiego w miejscowości Witowo Kolonia, gm. Bytoń zarządza się, co następuje:

§ 1.1. Ustanawia się obszar objęty ograniczeniami składający się z:

- 1) obszaru zapowietrzonego;
- 2) obszaru zagrożonego.

2. Transport zwierząt i produktów pochodzących od zwierząt lub ze zwierząt wrażliwych na rzekomy pomór drobiu przez obszar, o którym mowa w ust. 1, jest realizowany:

- 1) bez zatrzymywania lub rozładunku na obszarze objętym ograniczeniami;
- 2) w pierwszej kolejności z wykorzystaniem głównych autostrad lub głównych połączeń kolejowych;
- 3) unikając przejazdu w pobliżu zakładów, w których utrzymywane są ptaki.

3. Na obszarze, o którym mowa w ust. 1, nakazuje się wprowadzić dodatkowe środki bezpieczeństwa biologicznego polegające na niezwłocznym przeprowadzeniu dodatkowej dezynfekcji zakładu, w którym utrzymywane są ptaki, środkiem dezynfekcyjnym figurującym w rejestrze preparatów biobójczych stosowanym zgodnie z instrukcjami zawartymi w kartach charakterystyki środka, który może być stosowany w obecności zwierząt, z których lub od których pozyskuje się produkty pochodzenia zwierzęcego.

4. Dezynfekcja, o której mowa w ust. 3, dotyczyć ma w szczególności:

- 1) budynków, w których utrzymywany jest drób, w tym ich powierzchni zewnętrznej i wewnętrznych pomieszczeń, ze szczególnym uwzględnieniem wszelkich otworów wentylacyjnych;
 - 2) dróg wewnętrznych na terenie zakładu;
 - 3) sprzętu, urządzeń oraz przedmiotów używanych przy utrzymywaniu drobiu.
5. Dezynfekcja, o której mowa w ust. 3, w przypadku podmiotu utrzymującego kury nioski w kurniku z taśmociągiem do przesyłu jaj musi być przeprowadzona po opróżnieniu taśmociągu z jaj.

6. Dokument potwierdzający przeprowadzenie dezynfekcji, o której mowa w ust. 3, jest przechowywany przez podmiot utrzymujący drób do czasu upływu 30 dni od daty zniesienia obszaru, o którym mowa w ust. 1.

7. Na obszarze, o którym mowa w ust. 1, nakazuje się wszystkim podmiotom posiadającym drób niezwłoczne zabezpieczenie nawozów naturalnych gromadzonych na polach i w otoczeniu budynków gospodarskich poprzez ich nakrycie folią zabezpieczającą przed dostępem dzikiego ptactwa.

§ 2. Za obszar zapowietrzony rzekomym pomorem drobiu, ustanowiony w promieniu 3 km wokół miejsca wystąpienia rzekomego pomoru drobiu (ND) uznaje się teren:

- 1) w powiecie radziejowskim:
 - a) w gminie Osiećciny miejscowości: Borucin, Borucinek, Jarantowice, Latkowo Kolonia, Osiećciny, Powałkowice, Samszyce, Latkowo, Osiećciny- Probostwo, Osiećciny-Wieś, Zagaj, Karolin, Borucin Kolonia (część zachodnia miejscowości do drogi gminnej biegnącej od miejscowości Powałkowice do miejscowości Borucin),
 - b) w gminie Bytoń miejscowości: Faliszewo, Pściniń, Pścinnno, Witowo Kolonia, Witowo, Morzyce,
 - c) w gminie Radziejów miejscowości: Płowce, Płowce Drugie,
 - d) w gminie Topółka miejscowości: Sadłużek.

§ 3. Za obszar zagrożony rzekomym pomorem drobiu, ustanowiony w promieniu 10 km wokół miejsca wystąpienia rzekomego pomoru drobiu (ND) uznaje się teren:

- 1) w powiecie radziejowskim:
 - a) w gminie Osiećciny miejscowości: Bartłomiejowice, Bełszewo, Bilno, Bodzanówek, Konary, Kościelna Wieś, Krotoszyn, Lekarzewice, Leonowo, Nagórki, Osłonki, Pilichowo, Pocieryn, Ruszki, Szalonki, Sęczkowo, Wola Skarbkowa, Włodzimierka, Zagajewice, Zbłęg, Zielińsk, Żakowice, Pułkownikowo, , Bełszewo Kolonia, Pieńki Kościelskie, Witoldowo, Borucin Kolonia (część wschodnia miejscowości do drogi gminnej biegnącej od miejscowości Powałkowice do miejscowości Borucin),
 - b) w gminie Radziejów miejscowość: Bieganowo, Biskupice, Kwilno, Kłonówek, Opatowice, Piolunowo, Pruchnowo, Skibin, Stary Radziejów Kol., Stary Radziejów Wieś, Zagorzyce, Plebanka, Leonowo, Modliborze, Łany Wybranieckie,
 - c) w gminie Topółka miejscowości: Bielki, Borek, Galonki, Gawroniec, Głuszynek, Miłachówek, Paniewek, Paniewo, Sadłóg, Torzewo, Znaniewo, Świerczyn, Świerczynek, Galonki Kolonia, Howo, Rogalki, Zgniły Głuszynek, Opielanka, Miałkie,
 - d) w gminie Dobre miejscowości: Bodzanowo, Bodzanowo Drugie, Byczyna, Byczyna Kolonia, Dobre Wieś, Kłonowo, Ludwikowo, Przysiek, Szczeblotowo, Ułomie, Dobre Kolonia,
 - e) w gminie Bytoń miejscowości: Borowo, Brylewo, Budziszlaw, Bytoń, Czarnocice, Dąbrówka, Litychowo, Ludwikowo, Morzyce, Nasiłowo, Niegibalice, Nowy Dwór, Oszczywilk, Stefanowo, Stróżewo, Wandynowo, Świesz., Głuszyn, Grodziska, Rzepiska, Potołówek, Dąbrowa, Głuszyn Parcele, Kolonia Morzyce, , Holendry Bytońskie,
 - f) w gminie Piotrków Kujawski miejscowości: Czarnotka, Rogalin, Świątniki,
 - g) miasto Radziejów (część wschodnia miejscowości do ulic: ul. Brzeska, ul. 1 Maja, ul. Podgórna, ul. Miodowa, ul. Kruszwicka, ul. Szkolna, ul. Stefana Okrzei, ul. Tadeusza Kościuszki, ul. Szybka);
- 2) w powiecie włocławskim:

- a) w gminie Lubraniec miejscowości: Agnieszkowo, Annowo, Bodzanowo, Dąbie Kujawskie, Dąbie Poduchowne, Rabinowo, Redecz Kalny, Redecz Wielki Parc., Redecz Wielki Wieś, Żydowo, Stok,
- b) w gminie Brześć Kujawski miejscowości: Jądrowice, Kąkowa Wola Parcele, Kąkowa Wola Wieś, Miechowice Parcele, Redecz Krukowy, Kąkowa Wola, Miechowice Duże, Hulanka.

§ 4. Obszary, o których mowa w § 2-3 określa mapa stanowiąca załącznik nr 1 do rozporządzenia, przy czym obszar zapowietrzony jest oznaczony kolorem czerwonym, obszar zagrożony oznaczony jest kolorem niebieskim.

§ 5.1. Dla celów niniejszego rozporządzenia stosuje się definicje podane w art. 4 rozporządzenia Parlamentu Europejskiego i Rady (UE) 2016/429 z dnia 9 marca 2016 r. w sprawie przenośnych chorób zwierząt oraz zmieniającego i uchylającego niektóre akty w dziedzinie zdrowia zwierząt ("Prawo o zdrowiu zwierząt") oraz art. 2 rozporządzenia delegowanego Komisji (UE) 2020/687 z dnia 17 grudnia 2019 r. uzupełniającego rozporządzenie Parlamentu Europejskiego i Rady (UE) 2016/429 w odniesieniu do przepisów dotyczących zapobiegania niektórym chorobom umieszczonym w wykazie oraz ich zwalczania, zwanego dalej „rozporządzeniem nr 2020/687”;

2. Do celów niniejszego rozporządzenia stosuje się następujące definicje:

- 1) „ptaki utrzymywane” - drób i ptaki żyjące w niewoli;
- 2) „zakład” - zakład komercyjny, w którym drób jest hodowany lub utrzymywany w celu umieszczenia na rynku drobiu lub produktów pochodzących od drobiu.

§ 6.1. Na obszarze zapowietrzonym nakazuje się:

1) utrzymywanie ptaków z wyłączeniem kaczek, gęsi, bażantów i ptaków bezgrzebieniowych oddzielnie od innych zwierząt; w kurnikach lub innych zamkniętych obiektach;

2) zapewnienie dodatkowego nadzoru, poprzez niezwłoczne informowanie właściwego miejscowo powiatowego lekarza weterynarii o zwiększonej zachorowalności lub śmiertelności lub znacznym obniżeniu produktywności utrzymywanego drobiu;

3) zastosowanie odpowiednich przeciwwirusowych środków dezynfekcyjnych przy wejściach i wyjściach oraz wjazdach i wyjazdach z zakładu;

4) zastosowanie odpowiednich środków bioasekuracji w odniesieniu do wszystkich osób mających styczność z ptakami utrzymywanymi bądź wszystkich osób wchodzących do zakładu lub opuszczających go, a także w odniesieniu do środków transportu, aby zapobiec ryzyku rozprzestrzenienia się rzekomego pomoru drobiu (ND) poprzez:

a) wykorzystywanie do przemieszczania ptaków utrzymywanych oraz produktów z tych ptaków w obrębie i z obszaru zapowietrzonego oraz przez taki obszar środków transportu skonstruowanych i utrzymywanych w sposób zapobiegający wszelkim przeciekom lub ucieczkom zwierząt, produktów lub wszelkich elementów stanowiących zagrożenie dla zdrowia zwierząt,

b) niezwłoczne czyszczenie i odkażanie środków transportu i sprzętu wykorzystywanych do transportu ptaków, ich mięsa, paszy, ściółki lub nawozów naturalnych, innych środków transportu wjeżdżających do zakładów lub z niego wyjeżdżających oraz innych przedmiotów lub substancji, które mogły zostać skażone wirusem rzekomego pomoru drobiu,

c) stosowanie środków bezpieczeństwa biologicznego przez osoby wchodzące do zakładów lub z niego wychodzące, w celu wykluczenia rozprzestrzeniania się rzekomego pomoru drobiu;

5) prowadzenie ewidencji:

a) wszystkich osób odwiedzających zakład i aktualizowanie jej oraz udostępnianie jej właściwemu miejscowo powiatowemu lekarzowi weterynarii na jego wniosek, z zastrzeżeniem ust. 2,

b) czyszczenia i odkażania środków transportu, o których mowa w pkt 4 w lit. a;

6) niezwłoczne usunięcie zwłok drobiu lub innych ptaków poprzez unieszkodliwianie całych ciał lub części martwych lub uśmierconych ptaków zgodnie z przepisami rozporządzenia Parlamentu Europejskiego i Rady (WE) nr 1069/2009 z dnia 21 października 2009 r. określającego przepisy sanitarne dotyczące produktów ubocznych pochodzenia zwierzęcego i produktów pochodnych, nieprzeznaczonych do spożycia przez ludzi, i uchylającego rozporządzenie (WE) nr 1774/2002 (rozporządzenie o produktach ubocznych pochodzenia zwierzęcego) (Dz. Urz. UE L 300 z 14.11.2009, str. 1, z późn. zm.3)), zwanego dalej "rozporządzeniem nr 1069/2009";

7) w zakładach utrzymujących drób, z wyłączeniem indyków, kaczek i gęsi stosowanie zasady „cały kurnik pełny albo cały kurnik pusty”.

2. Ewidencja osób odwiedzających zakład nie jest wymagana w przypadku zakładów, w których utrzymywane są zwierzęta, o których mowa w art. 13 ust. 2 rozporządzenia nr 2020/687, jeżeli osoby te nie mają dostępu do obszarów, w których trzyma się zwierzęta.

3. Na obszarze zapowietrzonym zakazuje się:

1) przemieszczania ptaków z i do miejsc utrzymywania lub z i do zakładów;
2) odnowy populacji ptaków łownych;
3) organizowania wystaw, targów, pokazów i innych zgromadzeń ptaków, w tym ich pozyskiwania i rozpowszechniania;

4) przemieszczania jaj wylęgowych z zakładów;

5) przemieszczania świeżego mięsa i podrobów z ptaków, pochodzącego od ptaków utrzymywanych i ptaków dzikich z rzeźni lub zakładów obróbki dziczyzny;

6) przemieszczania produktów mięsnych uzyskanych ze świeżego mięsa ptaków z zakładu;

7) przemieszczania jaj do spożycia przez ludzi z zakładów;

8) przemieszczania z zakładów produktów ubocznych pochodzenia zwierzęcego pochodzących od lub z ptaków utrzymywanych, z wyjątkiem całych ciał martwych zwierząt lub części ich ciał.

4. Zwolnione z zakazów, o których mowa w ust. 3 są:

1) produkty pochodzenia zwierzęcego uznawane za bezpieczne towary, zgodnie z załącznikiem VII rozporządzenia nr 2020/687, w odniesieniu do rzekomego pomoru drobiu (ND);

2) produkty pochodzenia zwierzęcego, które zostały poddane właściwej obróbce, zgodnie z załącznikiem VII rozporządzenia nr 2020/687;

3) produkty lub inne materiały, które mogą rozprzestrzenić rzekomy pomór drobiu (ND), pozyskane lub wytworzone przed okresem monitorowania określonym w załączniku II rozporządzenia nr 2020/687 dla tej choroby, wyliczanym wstecz od dnia, w którym zgłoszono podejrzenie;

4) produkty wytworzone na obszarze zapowietrzonym, które pozyskano od lub z ptaków utrzymywanych:

a) trzymanyh poza obszarem zapowietrzonym,

b) trzymanyh i poddawanyh ubojowi poza obszarem zapowietrzonym, lub

c) trzymanyh poza obszarem zapowietrzonym i poddawanyh ubojowi na obszarze zapowietrzonym;

5) produkty pochodne.

5. Zakazy określone w ust. 3 obowiązują w odniesieniu do produktów, o których mowa w ust. 4, jeżeli:

1) produkty nie były wyraźnie oddzielone w trakcie procesu produkcji, przechowywania i transportu od produktów, które nie kwalifikują się do wysłania poza obszar objęty ograniczeniami zgodnie z rozporządzeniem nr 2020/687; lub

2) właściwy miejscowo powiatowy lekarz weterynarii posiada dowody epizootyczne na rozprzestrzenienie się rzekomego pomoru drobiu (ND) na te produkty, z nich lub za ich pośrednictwem.

§ 7. Właściwy miejscowo powiatowy lekarz weterynarii na zasadzie odstępstwa od zakazów określonych w § 6 ust. 3-5 może udzielić zezwolenia na przemieszczanie zwierząt i produktów w przypadkach opisanych w art. 29-31 oraz 33-35 i art. 37, 38 rozporządzenia nr 2020/687 oraz pod szczegółowymi warunkami wskazanymi w tych artykułach i warunkami ogólnymi określonymi w art. 28 ust. 2-7 tego rozporządzenia.

§ 8.1. Na obszarze zagrożonym nakazuje się:

1) utrzymywanie ptaków z wyłączeniem kaczek, gęsi, bażantów i ptaków bezgrzebieniowych oddzielnie od innych zwierząt, w kurnikach lub innych zamkniętych obiektach;

2) zapewnienie dodatkowego nadzoru, poprzez niezwłoczne informowanie właściwego miejscowo powiatowego lekarza weterynarii o zwiększonej zachorowalności lub śmiertelności lub znacznym obniżeniu produktywności utrzymywanego drobiu;

3) zastosowanie odpowiednich przeciwwirusowych środków dezynfekcyjnych przy wejściach i wyjściach oraz wjazdach i wyjazdach z zakładu;

4) zastosowanie odpowiednich środków bioasekuracji w odniesieniu do wszystkich osób mających styczność z ptakami utrzymywanymi bądź wszystkich osób wchodzących do zakładu lub opuszczających go, a także w odniesieniu do środków transportu, aby zapobiec ryzyku rozprzestrzenienia się rzekomego pomoru drobiu (ND) poprzez:

a) wykorzystywanie do przemieszczania ptaków utrzymywanych oraz produktów z tych ptaków w obrębie i z obszaru zagrożonego oraz przez taki obszar środków transportu skonstruowanych i utrzymywanych w sposób zapobiegający wszelkim przeciekom lub ucieczkom zwierząt, produktów lub wszelkich elementów stanowiących zagrożenie dla zdrowia zwierząt,

b) niezwłoczne czyszczenie i odkażanie środków transportu i sprzętu wykorzystywanych do transportu ptaków, ich mięsa, paszy, ściółki lub nawozów naturalnych, innych środków transportu wjeżdżających do zakładu lub z niego wyjeżdżających oraz innych przedmiotów lub substancji, które mogły zostać skażone wirusem rzekomego pomoru drobiu,

c) stosowanie środków bezpieczeństwa biologicznego przez osoby wchodzące do zakładu lub z niego wychodzące, w celu wykluczenia rozprzestrzenienia się rzekomego pomoru drobiu;

5) prowadzenie ewidencji:

a) wszystkich osób odwiedzających zakład i aktualizowanie jej, oraz udostępnianie jej właściwemu miejscowo powiatowemu lekarzowi weterynarii na jego wniosek, z zastrzeżeniem ust. 2,

b) czyszczenia i odkażania środków transportu, o których mowa w pkt 4 w lit. a;

6) niezwłoczne usunięcie zwłok drobiu lub innych ptaków poprzez unieszkodliwianie całych ciał lub części martwych lub uśmierconych ptaków zgodnie z przepisami rozporządzenia nr 1069/2009;

7) w zakładach utrzymujących drób, z wyłączeniem indyków, kaczek i gęsi stosowanie zasady „cały kurnik pełny albo cały kurnik pusty”, dopuszczalne jest odstępstwo od powyższej zasady wyłącznie za zgodą właściwego powiatowego lekarza weterynarii.

2. Ewidencja osób odwiedzających zakład nie jest wymagana w przypadku zakładów, w których utrzymywane są zwierzęta, o których mowa w art. 13 ust. 2 rozporządzenia nr 2020/687, jeżeli osoby te nie mają dostępu do obszarów, w których trzyma się zwierzęta.

3. Na obszarze zagrożonym zakazuje się:

- 1) przemieszczania ptaków z i do miejsc utrzymywania lub z i do zakładów;
- 2) odnowy populacji ptaków łownych;
- 3) organizowania wystaw, targów, pokazów i innych zgromadzeń ptaków, w tym ich pozyskiwania i rozpowszechniania;
- 4) przemieszczania jaj wylęgowych z zakładów;
- 5) przemieszczania świeżego mięsa i podrobów z ptaków, pochodzącego od ptaków utrzymywanych i ptaków dzikich z rzeźni lub zakładów obróbki dziczyzny;
- 6) przemieszczania produktów mięsnych uzyskanych ze świeżego mięsa ptaków z zakładu;
- 7) przemieszczania jaj do spożycia przez ludzi z zakładów;
- 8) przemieszczania z zakładów produktów ubocznych pochodzenia zwierzęcego pochodzących od lub z ptaków utrzymywanych, z wyjątkiem całych ciał martwych zwierząt lub części ich ciał.

4. Zwolnione z zakazów, o których mowa w ust. 3 są:

1) produkty pochodzenia zwierzęcego uznawane za bezpieczne towary, zgodnie z załącznikiem VII rozporządzenia nr 2020/687, w odniesieniu do rzekomego pomoru drobiu (ND);

2) produkty pochodzenia zwierzęcego, które zostały poddane właściwej obróbce zgodnie z załącznikiem VII rozporządzenia nr 2020/687;

3) produkty lub inne materiały, które mogą rozprzestrzenić rzekomy pomór drobiu (ND), pozyskane lub wytworzone przed okresem monitorowania określonym w załączniku II rozporządzenia nr 2020/687 dla tej choroby, wyliczonym wstecz od dnia, w którym zgłoszono podejrzenie;

4) produkty wytworzone na obszarze zagrożonym, które pozyskano od lub z ptaków utrzymywanych:

a) trzymanyh poza obszarem zagrożonym,

b) trzymanyh i poddawanyh ubojowi poza obszarem zagrożonym, lub

c) trzymanyh poza obszarem zagrożonym i poddawanyh ubojowi na obszarze

zagrożonym;

5) produkty pochodne.

5. Zakazy określone w ust. 3 obowiązują w odniesieniu do produktów, o których mowa w ust. 4, jeżeli:

1) produkty nie były wyraźnie oddzielone w trakcie procesu produkcji, przechowywania i transportu od produktów, które nie kwalifikują się do wysłania poza obszar objęty ograniczeniami zgodnie z rozporządzeniem nr 2020/687, lub

2) właściwy miejscowo powiatowy lekarz weterynarii posiada dowody epizootyczne epidemiologiczne na rozprzestrzenienie się rzekomego pomoru drobiu (ND) na te produkty, z nich lub za ich pośrednictwem.

§ 9. Właściwy miejscowo powiatowy lekarz weterynarii na zasadzie odstępstwa od zakazów określonych w § 8 ust. 3-5 może udzielić zezwolenia na przemieszczanie zwierząt i produktów w przypadkach opisanych w art. 44, 46-47, 49-51 rozporządzenia nr 2020/687 oraz pod szczegółowymi warunkami wskazanymi w tych artykułach i warunkami ogólnymi określonymi w art. 43 ust. 2-7 tego rozporządzenia.

§ 10.1. Nakazuje się oznakowanie obszaru zapowietrzonego, o którym mowa w § 1 ust. 1 poprzez ustawienie na zewnętrznych granicach tego obszaru tablic ostrzegawczych z czarnym napisem na żółtym tle, o następującej treści: "UWAGA! RZEKOMY POMÓR DROBIU - OBSZAR ZAPOWIETRZONY".

2. Nakazuje się oznakowanie obszaru zagrożonego, o którym mowa w § 1 ust. 2 poprzez ustawienie na zewnętrznych granicach tego obszaru tablic ostrzegawczych z czarnym napisem na żółtym tle, o następującej treści: oraz "UWAGA! RZEKOMY POMÓR DROBIU - OBSZAR ZAGROŻONY".

3. Tablice i napisy, o których mowa w ust. 1 i 2 mają mieć takie wymiary, aby były czytelne z odległości co najmniej 100 metrów, oznakowane w sposób trwały, niepodlegający działaniu czynników atmosferycznych.

4. Tablice, o których mowa w ust. 1 i 2 należy umieścić na ustalonych przez właściwe organy drogach publicznych lub drogach wewnętrznych.

§ 11. Nakazuje się wyłożenie i obsługę mat dezynfekcyjnych na drogach publicznych i prywatnych w miejscach ustalonych przez właściwego Powiatowego Lekarza Weterynarii na podstawie przeprowadzonej analizy ryzyka.

§ 12.1 Nakazuje się dzierżawcom lub zarządcom obwodów łowieckich z obszaru zapowietrzonego oraz obszaru zagrożonego rzekomym pomorem drobiu zgłaszanie przypadków padnięć lub podejrzenia wystąpienia choroby zakaźnej u ptaków właściwym miejscowo powiatowym lekarzom weterynarii.

2. Nakazuje się dzierżawcom lub zarządcom obwodów łowieckich z obszaru zapowietrzonego przeprowadzenie poszukiwań padłych dzikich ptaków w terminie 7 dni od dnia podania rozporządzenia do wiadomości publicznej.

§ 13. Nakazy i zakazy, o których mowa w § 2 i § 3 obowiązują wszystkich mieszkańców oraz osoby przebywające czasowo na obszarach, o których mowa w § 1.

§ 14. Wykonanie rozporządzenia powierza się: Powiatowemu Lekarzowi Weterynarii w Radziejowie, Powiatowemu Lekarzowi Weterynarii we Włocławku, Staroście Radziejowskiemu, Staroście Włocławskiemu, Wójtowi Gminy Osiecin, Wójtowi Gminy Bytoń, Wójtowi Gminy Radziejów, Wójtowi Gminy Topólka, Wójtowi Gminy Dobrze, Wójtowi Gminy Piotrków Kujawski, Wójtowi Gminy Lubraniec, Wójtowi Gminy Brześć Kujawski, Burmistrzowi Radziejowa, Komendantowi Komendy Powiatowej Policji w Radziejowie, Komendantowi Komendy Powiatowej Policji we Włocławku, Łowczemu Okręgowemu Polskiego Związku Łowieckiego we Włocławku, Łowczemu Okręgowemu Polskiego Związku Łowieckiego w Toruniu, właściwym terytorialnie Nadleśniczym, właściwym terytorialnie zarządcom dróg.

§ 15.1. Rozporządzenie wchodzi w życie z dniem podania do wiadomości publicznej w sposób zwyczajowo przyjęty na terenie miejscowości wchodzących w skład obszarów, o których mowa w § 2-3.

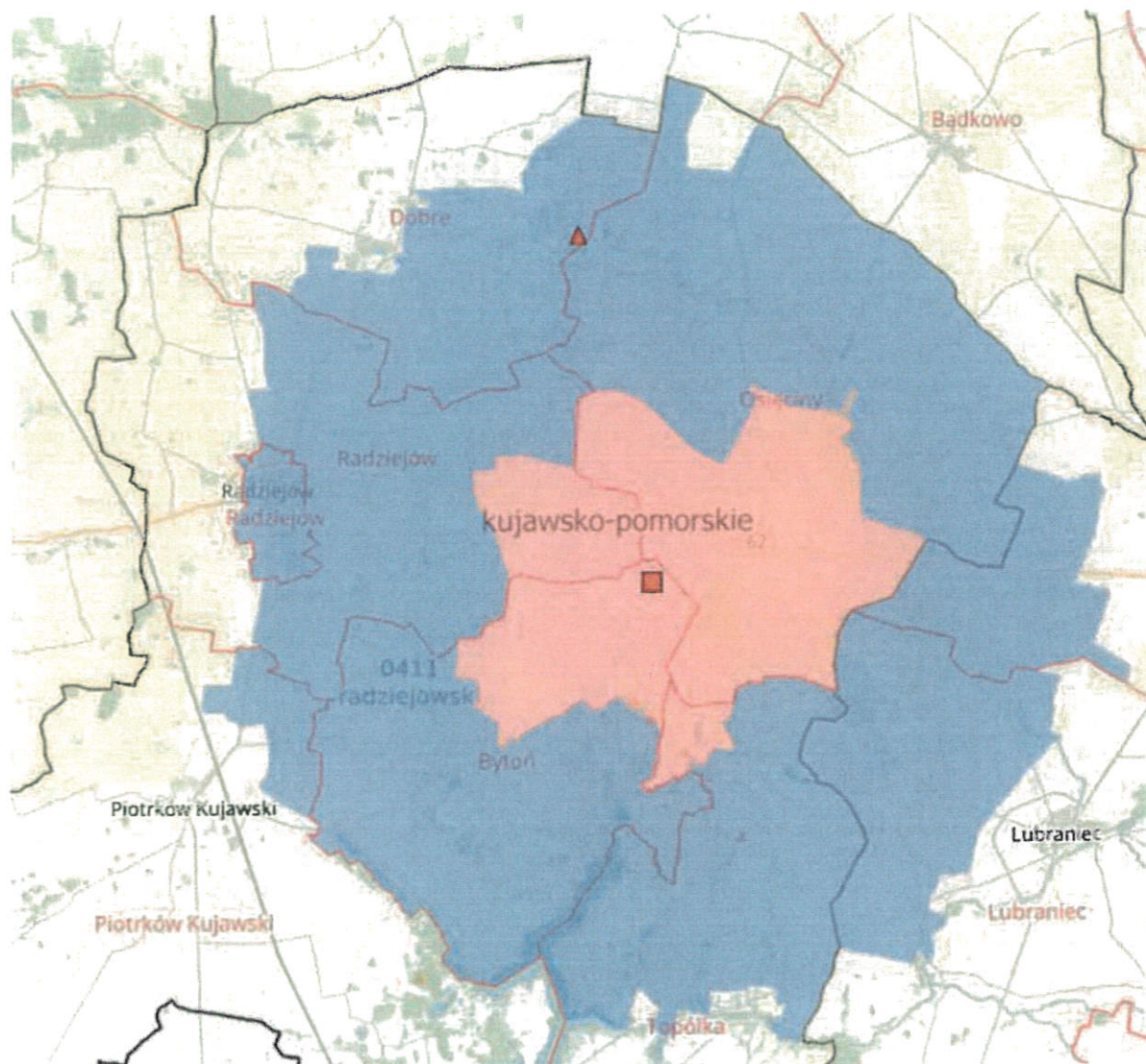
2. Rozporządzenie podlega ogłoszeniu w Dzienniku Urzędowym Województwa Kujawsko-Pomorskiego.

Wojewoda Kujawsko-Pomorski
Michał Szybel

Załącznik nr 1 do ROZPORZĄDZENIA Nr 3 /2026 WOJEWODY KUJAWSKO-POMORSKIEGO

z dnia 19 stycznia 2026 r.

w sprawie zwalczania rzekomego pomoru drobiu (ND) na terenie powiatów radziejowskiego i włocławskiego



Legenda:

- Obszar zapowietrzony
- Obszar zagrożony